

Avdelning för planering, analys  
och uppföljning  
Pia Lindahl

2019-04-24

Ärendenummer 2018/01674

Dokumentnummer 2018/01674-5

Till Regionfullmäktige

## Reviderad miljö- och hållbarhetsplan för Region Blekinge 2019-2024

### Förslag till beslut

Serviceutskottet föreslår Regionstyrelsen föreslå Regionfullmäktige besluta:

1. Att anta Miljö- och hållbarhetsplan för Region Blekinge 2019-2024 samt
2. Att antagen Miljö- och hållbarhetsplan för Region Blekinge 2019-2024 gäller från 2019-11-01.

### Sammanfattning

Region Blekinges uppdrag är att främja en hållbar utveckling i hela Blekinge och vår vision är att skapa den bästa livsmiljön för hållbar tillväxt och hälsa.

Region Blekinge kan bidra till en god livsmiljö genom att arbeta för en hälsosam och giftfri miljö utan negativ klimatpåverkan, en hållbar och effektiv användning av resurser samt för ett samhälle med förutsättningar till hälsa, inflytande, kompetens, opartiskhet och meningsfullhet.

Vi kan bidra till:

- En hälsosam och giftfri miljö genom att minska utsläpp av ämnen som påverkar miljö och människor negativt.
- En hälsosam miljö utan negativ klimatpåverkan genom att minska klimatpåverkan, exempelvis genom hållbar byggnation, fossilfria transporter och lustgasdestruktion.
- En hållbar och effektiv användning av resurser genom att hantera material i cirkulära kretslopp och genom att investera vårt kapital på sådant sätt som bidrar till en hållbar utveckling

- Ett samhälle med förutsättningar till hälsa, inflytande, kompetens, opartiskhet och meningsfullhet genom att arbeta för god folkhälsa och tillhandahålla sjukvård och folktandvård av god kvalitet, vara en transparent och öppen organisation samt arbeta för ett attraktivt Blekinge där människor vill arbeta och bo.

Ett systematiskt arbete med miljö och hållbarhetsfrågor underlättar för verksamheten att uppfylla såväl lagar som andra krav, arbeta i linje med lagstiftningens intentioner, minska den negativa påverkan på miljö samt bidra till ett hållbart samhälle.

Baserat på måluppfyllelsen av den nuvarande miljö- och hållbarhetsplanen samt interna och externa krav på verksamheten föreslås följande policy för hållbar utveckling:

***Region Blekinge ska främja en hållbar utveckling genom att tillgodose dagens behov utan att äventyra kommande generationers möjligheter att tillgodose sina behov av hälsa och välbefinnande.***

***Genom att arbeta systematiskt med miljö- och hållbarhetsfrågor bidrar vi till:***

- ***en hälsosam och giftfri miljö utan negativ klimatpåverkan,***
- ***en hållbar och effektiv användning av resurser samt***
- ***att skapa ett samhälle med förutsättningar till hälsa, inflytande, kompetens, opartiskhet och meningsfullhet.***

Följande övergripande mål föreslås för perioden 2019 - 2024:

För att verka för en hälsosam och giftfri miljö utan negativ klimatpåverkan föreslås följande mål:

- År 2024 har Region Blekinge minskat sin klimatpåverkan<sup>1</sup> med 20 % jämfört med 2020 års nivåer.
- Region Blekinge genomför årligen åtgärder för att minska utsläpp av ämnen som påverkar miljö och människor negativt.

För att verka för en hållbar och effektiv resurshantering föreslås följande mål:

- År 2024 ställs krav på hållbar produktion och konsumtion vid samtliga upphandlingar
- År 2024 går minst 40% av Region Blekinges avfall till materialåtervinning, inklusive matavfall.

För att vår ekonomiska tillväxt ska bidra till en hållbar utveckling föreslås följande mål:

---

<sup>1</sup> Total klimatpåverkan där tjänsteresor, transporter, köldmedieanvändning, användning av produkter samt ekonomiska placeringar ingår.

- Region Blekinges kapitalinvesteringar verkar för långsiktig hållbarhet genom att vi investerar ansvarsfullt och verkar för mänskliga rättigheter, rättvisa arbetsvillkor, god miljö och mot korruption.

För att bidra till ett samhälle med förutsättningar till hälsa, inflytande, kompetens, opartiskhet och meningsfullhet föreslås målet:

- År 2024 har tilliten till andra ökat i Blekinge med 2 % jämfört med 2018 års nivåer.

För att miljöarbetet ska kunna bedrivas strukturerat och resurseffektivt föreslås målet:

- År 2024 har Region Blekinge ett certifierbart miljöledningssystem enligt den internationella standarden ISO 14 001.

## Bakgrund

Region Blekinges uppdrag är att främja en hållbar utveckling i hela Blekinge och vår vision är att skapa den bästa livsmiljön för hållbar tillväxt och hälsa. En god livsmiljö är en miljö där vi kan leva och må bra. Den ger oss ren luft och dricksvatten, den ger oss möjligheter för friluftsliv och rekreation samt råvaror till såväl energi, produkter och värme. Den reglerar klimatet samt utrymme för avslappning och inspiration. Helt enkelt är miljön av yttersta vikt för att Blekinge ska vara en attraktiv region för såväl turister som boende.

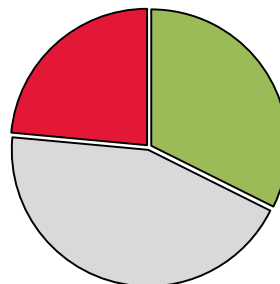
Vår miljö är adaptiv och anpassar sig efter förändringar i omgivningen – om inte förändringarna går för fort. Vid förändrat klimat anpassas växtligheten genom att växter och djur förflyttar sig till områden som passar deras förutsättningar och vid förändringar av exempelvis surhetsgraden i vattendrag kommer de arter som trivs i liknande miljöer att utvecklas medan andra dör ut. För att miljön ska fortsätta ge oss tillgång till en god livsmiljö behöver vi begränsa vår påverkan på miljön samt säkerställa att miljön är anpassad till de förändringar som ändå sker. De hot som vi idag upplever mot den goda livsmiljön inkluderar klimathot, förorening av miljön, kränkningar av mänskliga rättigheter, dåliga arbetsvillkor och korruption.

Landstinget Blekinge antog 2014 en miljö- och hållbarhetsplan för åren 2014 - 2024. Denna plan innehåller 34 mål vilka skulle nås till 2018. Av dessa 34 mål nåddes 11 mål, 15 mål var man på väg att uppnå och 8 av målen nåddes ej.

■ 11 av 34 mål uppfylldes

□ 15 av 34 mål uppfylldes inte men resultatet var i rätt riktning

■ 8 av 34 mål uppfylldes inte



Serviceutskottet fick i uppdrag att revidera gällande miljö och hållbarhetsplan samt ange mål för miljö och hållbarhetsarbetet för perioden 2019 - 2024. Arbetet har skett genom att synpunkter på befintlig miljö och hållbarhetsplan har samlats in från verksamheten, workshops och möten för att identifiera visioner och önskade strategier har genomförts i tjänstemannaorganisationen samtidigt som arbetet har diskuterats under serviceutskottets möten under våren 2019.

Föreslagen miljö- och hållbarhetsplan har skickats på remiss till samtliga förvaltningar vartefter inkomna synpunkter har arbetats in i det presenterade förslaget till miljö- och hållbarhetsplan för åren 2019 - 2024.

## Region Blekinge som samhällsaktör

Region Blekinge är en offentlig organisation som utöver att uppfylla gällande lagstiftning ska verka som en föregångare i arbetet med hållbar utveckling. Regeringen anger i Handlingsplan för Agenda 2030 2018-2020<sup>2</sup> att ”Det är på den lokala och regionala nivån som nationella mål, globala åtaganden, EU-rätt och nationell lagstiftning, inom bl.a. dessa områden i många fall ska omsättas i praktisk handling.” samt ” De statliga myndigheterna har en viktig roll i arbetet med att genomföra Agenda 2030. Det är de statliga myndigheterna som, tillsammans med kommuner, regioner och landsting, kommer att stå för den offentliga förvaltningens konkreta genomförande av agendan. ”<sup>3</sup>

## Lagar och andra krav

Övergripande riktlinjer för hur verksamheten ska bedrivas med avseende på miljöpåverkan anges i Miljöbalken (SFS 1998:808) vilken anger att verksamheten ska bedrivas så att:

- människors hälsa och miljö skyddas mot skador och olägenheter
- värdefulla natur- och kultur-miljöer skyddas och vårdas
- den biologiska mångfalden bevaras, mark, vatten och fysisk miljö i övrigt användas så att en långsiktigt god hushållning tryggas och återanvändning och återvinning liksom annan hushållning med material, råvaror och energi främjas så att kretslopp uppnås.

Detta ska uppnås genom att alla är ålagda att följa nedanstående hänsynsregler:

**Bevisbörderegeln** - verksamhetsutövaren är skyldig att bevisa att verksamheten inte orsakat skada.

**Kunskapskravet** - alla som bedriver verksamheter eller vidtar en åtgärd ska skaffa sig den kunskap som behövs för att skydda människors hälsa och miljö

**Försiktighetsprincipen** - alla som bedriver verksamheter eller vidtar en åtgärd ska vidta försiktighetsmått för att förhindra skada eller olägenhet människors hälsa och miljö genom att

---

<sup>2</sup> Handlingsplan Agenda 2010 – 2018-2020, Regeringskansliet, sid 57

<https://www.regeringen.se/49e20a/contentassets/60a67ba0ec8a4f27b04cc4098fa6f9fa/handlingsplan-agenda-2030.pdf>

<sup>3</sup> Handlingsplan Agenda 2010 – 2018-2020, Regeringskansliet, sid 76

<https://www.regeringen.se/49e20a/contentassets/60a67ba0ec8a4f27b04cc4098fa6f9fa/handlingsplan-agenda-2030.pdf>

använda bästa möjliga teknik. Dessa försiktighetsmått skall vidtas så snart det finns skäl att anta att en verksamhet eller åtgärd kan medföra skada eller olägenhet för människors hälsa eller miljön

**Produktvalsprincipen** - vi ska undvika att använda kemiska produkter eller biotekniska organismer som kan befaras medföra risker för människors hälsa eller miljön, om de kan ersättas med sådana produkter eller organismer som kan antas vara mindre farliga. Motsvarande krav gäller i fråga om varor som innehåller eller har behandlats med en kemisk produkt eller bioteknisk organism

**Hushållnings och kretsloppsprincipen** - alla som bedriver en verksamhet eller vidtar en åtgärd ska hushålla med råvaror och energi samt utnyttja möjligheterna att

1. minska mängden avfall,
2. minska mängden skadliga ämnen i material och produkter,
3. minska de negativa effekterna av avfall, och
4. återvinna avfall.

Och i första hand ska förnybara energikällor användas. SFS 2016:782

För en överblick av samtliga lagar som berör verksamheten hänvisas till Region Blekinges lagwebb som nås via intranätet.<sup>4</sup>

## Region Blekinges påverkan på en hållbar utveckling

Region Blekinge påverkar samhällets förutsättningar för en hållbar utveckling direkt och indirekt.

Vår påverkan orsakas till stor del av att vi påverkar vad andra gör, exempelvis genom att:

- ge råd och information om hälsa och sjukvård,
- bedriva kollektivtrafik vilket möjliggör för invånare och besökare att resa klimatsmart,
- stötta olika projekt med projektmedel samt
- genom att vi ställer krav på underleverantörer i våra upphandlingar.

Vi orsakar även direkt påverkar exempelvis genom de transporter vi har, hur vi värmer, kyler och bygger fastigheter, var vi placerar sparat kapital samt genom de produkter vi använder och de läkemedel vi förskriver.

Genom att vi använder energi, vatten, kemikalier, produkter och livsmedel påverkar människors hälsa och miljö genom att ge upphov till utsläpp och avfall vid såväl tillverkning som resthantering.

Vi transporterar oss själva och andra samt transporterar de resurser vi använder – vilket påverkar infrastrukturen och släpper ut såväl klimatpåverkande ämnen och mikroplaster från bildäck som att det ställer krav på infrastruktur genom att vi använder vägar, järnvägar och orsakar buller.

---

<sup>4</sup> <https://intranatet.ltblekinge.org/sidor/vart-arbetssatt.aspx>

Vi genererar avfall (1200 ton per år), släpper ut avloppsvatten samt genererar utsläpp till luft exempelvis från värmegenerering, förbränning av avfall samt genom att vi använder lustgas och andra anestesigaser.

Vi påverkar mark och infrastruktur genom att vi är många människor som arbetar och besöker verksamheten, vi använder lokaler och vi bygger nya lokaler.

För att minska vår miljöpåverkan och bidra till hållbar utveckling föreslår vi i miljö och hållbarhetsplanen följande målområden:

- En hälsosam och giftfri miljö utan negativ klimatpåverkan
- En hållbar och effektiv användning av resurser
- Ett samhälle med förutsättningar till hälsa, inflytande, kompetens och meningsfullhet samt
- Region Blekinge har ett certifierat miljöledningssystem

### **En hälsosam och giftfri miljö utan negativ klimatpåverkan**

För att minska Region Blekinges klimatpåverkan bör vi minska vår klimatpåverkan med 20% jämfört med 2020 års nivåer.

För att nå detta mål behöver vi ta fram en metod för hur vi ska mäta vår klimatpåverkan. I nuläget deltar vi i en studie där man studerar hur samtliga regioner i Sverige mäter sin klimatpåverkan för att lära oss av hur andra gör. Målet är att vi till 2020 har ett system för att mäta vår totala klimatpåverkan för att därefter vidta åtgärder för att minska klimatpåverkan.

För att minska utsläpp av ämnen som påverkar miljö och människor negativt bör vi genomföra åtgärder för att minska utsläpp av ämnen som påverkar miljö och människor negativt. Olika delar av verksamheten påverkar miljön olika och grunden i ett systematiskt miljöarbete är att ta reda på hur respektive förvaltning kan bidra till en bättre miljö – såväl indirekt som direkt. Vi vet redan idag att läkemedelsanvändning, livsmedelskonsumtion och kemikaliehantering är tre frågor som har stor påverkan på miljö och människor och föreslår därför detaljerade mål inom dessa områden.

### **En hållbar och effektiv användning av resurser**

Region Blekinge använder mycket resurser i form av vatten och olika produkter samt genererar stora mängder avfall. För att minska vår påfrestning på samhället och naturen genom vår resursanvändning, samt för att minska vår sårbarhet vid eventuell resursbrist, behöver vi se över om vi kan minska vår vattenanvändning, ställa krav på hållbar produktion och konsumtion vid samtliga upphandlingar samt arbeta för att öka andelen av vårt avfall som går till materialåtervinning.

### **Ett samhälle med förutsättningar till hälsa, inflytande, kompetens och meningsfullhet**

Social hållbarhet handlar om tillit till samhället och alla människors möjlighet till hälsa, inflytande, kompetens, opartiskhet och mening. Det omfattar tillgång till goda livsmiljöer, sjukvård, goda

arbetsvillkor och kompetensutveckling likväl som ett samhälle där mänskliga rättigheter följs och där var och en har möjlighet till ett meningsfullt liv.

För att bättre bidra till ett socialt hållbart samhälle bör vi arbeta för att tilliten till oss och andra ökar i Blekinge.

### **Ett certifierbart miljöledningssystem**

Ett miljöledningssystem är ett verktyg för att effektivisera och rationalisera en organisations miljöarbete. Vid Region Blekinge finns sedan tidigare ett beslut att samtliga verksamheter ska arbeta systematiskt med miljö- och hållbarhetsförbättringar enligt miljöledningsstandarden ISO 14001.

Primärvården samt den offentliga folk tandvården är sedan 2014 miljöcertifierade och har med detta upplevt att miljöledningssystemet både höjer verksamhetens lägstanivå, ger en tydlig riktning samt gör att verksamheten växer då de ser att de når målen.

### **Vad gör andra regioner?**

Flertalet av Sveriges regioner har angett miljö och hållbarhetsmål kopplat till att främja hälsa, förbättra resursanvändningen, minska klimatpåverkan och förebygga föroreningar.

Samtliga Regioner i Sverige arbetar systematiskt med miljö och hållbarhetsarbete och 16 av landets regioner har certifierade miljöledningssystem för hela eller delar av sin organisation.

I jämförelse med andra regioner så har vi hög andel ekologiska livsmedel samt, i och med installationen av lustgasdestruktionsanläggning, relativt låga utsläpp av lustgaser. Vi har mycket hög energianvändning i våra fastigheter samt relativt låg andel avfall som går till materialåtervinning.

### **Finansiering**

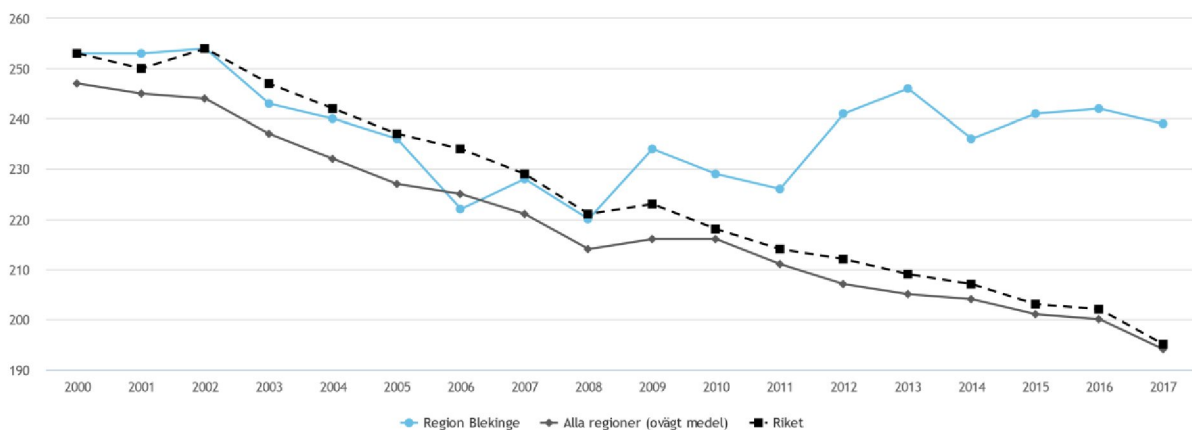
Att genomföra målen i miljö och hållbarhetsplanen kommer innebära besparingar för verksamheten på lång sikt genom att vi minskar risken för framtida kostnader för saneringar, genom att vi minskar onödig resursanvändning men också på kort sikt då en effektiv miljö- och hållbarhetsarbete underlättar arbetet för samtliga anställda att följa gällande lagar och andra krav.

Arbetet med att nå målen i miljö- och hållbarhetsplanen kommer medföra ökande kostnader initialt i form av investeringar för energieffektivisering, utbildningsinsatser och för att skapa system som möjliggör en bättre kontroll över verksamhetens miljöpåverkan.

Arbetet med målen i miljö och hållbarhetsplanen kommer att ge besparingar på sikt. Genom att få en bättre mätning och uppföljning av verksamhetens miljöpåverkan underlättas arbetet med att uppfylla lagstiftningen gällande verksamhetsutövaren är skyldig att bevisa att verksamheten inte orsakat skada.

Genom att arbeta strukturerat med energieffektiviseringar kan vi minska kostnaderna för energianvändning på sikt, då vi i en jämförelse med övriga Regioner har mycket hög energianvändning i verksamhetslokaler, se figur 1.





Figur 1 Energianvändning i verksamhetslokaler, kWh/kvm BRA Källa: Kolada.se

Genom att arbeta förebyggande för att minska utsläppen av ämnen som riskerar att bidra till klimatpåverkan samt förorening av miljön har vi möjligheter att anpassa verksamheten till framtida lagkrav i god tid vilket minskar kostnaderna för snabba omställningar av verksamheten samt dyra saneringar av föroreningar orsakade av tidigare utsläpp av miljöskadliga ämnen.

Att ha ett certifierat miljöledningssystem hjälper oss att hålla en bra nivå på vårt miljö- och hållbarhetsarbete samt ger stöd till verksamheten att hitta förbättringsmöjligheter. Vissa förvaltningar önskar dock avvakta med en certifiering varför det föreslagna målet är att vi ska ha ett certifierbart miljöledningssystem.

## Nyttoeffekter

Att arbeta systematiskt med miljö- och hållbarhetsarbete leder till en effektivare organisation, minskad miljöpåverkan och är av stort intresse för nuvarande och presumtiva anställda. Exempelvis lyfts vårt miljö- och hållbarhetsarbete ofta fram vid rekryteringar och presenteras ofta i media.

Vi har som mål att vara en attraktiv region och framhåller ofta havet och naturen i våra informationskampanjer. För att fortsätta vara en attraktiv region behöver vi värna om vårt hav och vår natur och visa att vi arbetar strukturerat för att bidra till ett miljömässigt och socialt hållbart Blekinge.

## Säkerhetsperspektiv

Vår verksamhet är mycket beroende av tillgång till energi, vatten och resurser samt påverkas av hur tilliten i samhället förändras.

Klimatförändringen kommer ställa krav på verksamheten genom att våra lokaler kommer behöva kylas under större delen av året, befolkningen kommer få andra sjukdomar med ett ändrat klimat och hela regionen riskerar brist på vatten vid långvarig torka. Utan tillgång till energi och vatten kan stora delar av hälso- och sjukvård och kollektivtrafik inte bedrivas samtidigt som behoven hos befolkningen kommer öka.



Om tilliten till andra människor i samhället sjunker kommer även tilliten till vår verksamhet att sjunka och vår verksamhet kommer utsättas för andra typer av hot än vad vi är vana vid.

### **Miljö- och hållbarhetsperspektiv**

Miljö- och hållbarhetsplanen är av stor vikt för att vi ska kunna arbeta systematiskt och strukturerat med miljö och hållbarhetsfrågor.

### **Beredning**

Arbetet med att revidera miljö- och hållbarhetsplanen har letts av miljö- och hållbarhetschefen i samverkan serviceutskottet. Löpande förankring har skett med regionens ledning, berörda expertfunktioner, verksamheter samt politiken under processen.

Ärendet har skickats på remiss till samtliga förvaltningar och remisskommentarer har arbetats in i det presenterade resultatet

Karlskrona enligt ovan

Peter Lilja  
Regiondirektör

Pia Lindahl  
Miljö- och hållbarhetschef

## Bilaga

- Miljö och hållbarhetsplan för Region Blekinge 2019–2024
- 2018-01674-3 Protokollsutdrag från landstingsstyrelsens sammanträde den 10 december 2018 rörande beredning av miljö- och hållbarhetsplan för 2019-2024
- Uppföljning av målen i Landstinget Blekinges miljö- och hållbarhetsplan 2014-2018
- Remisskommentarer på förslag till reviderad miljö- och hållbarhetsplan - 20190515